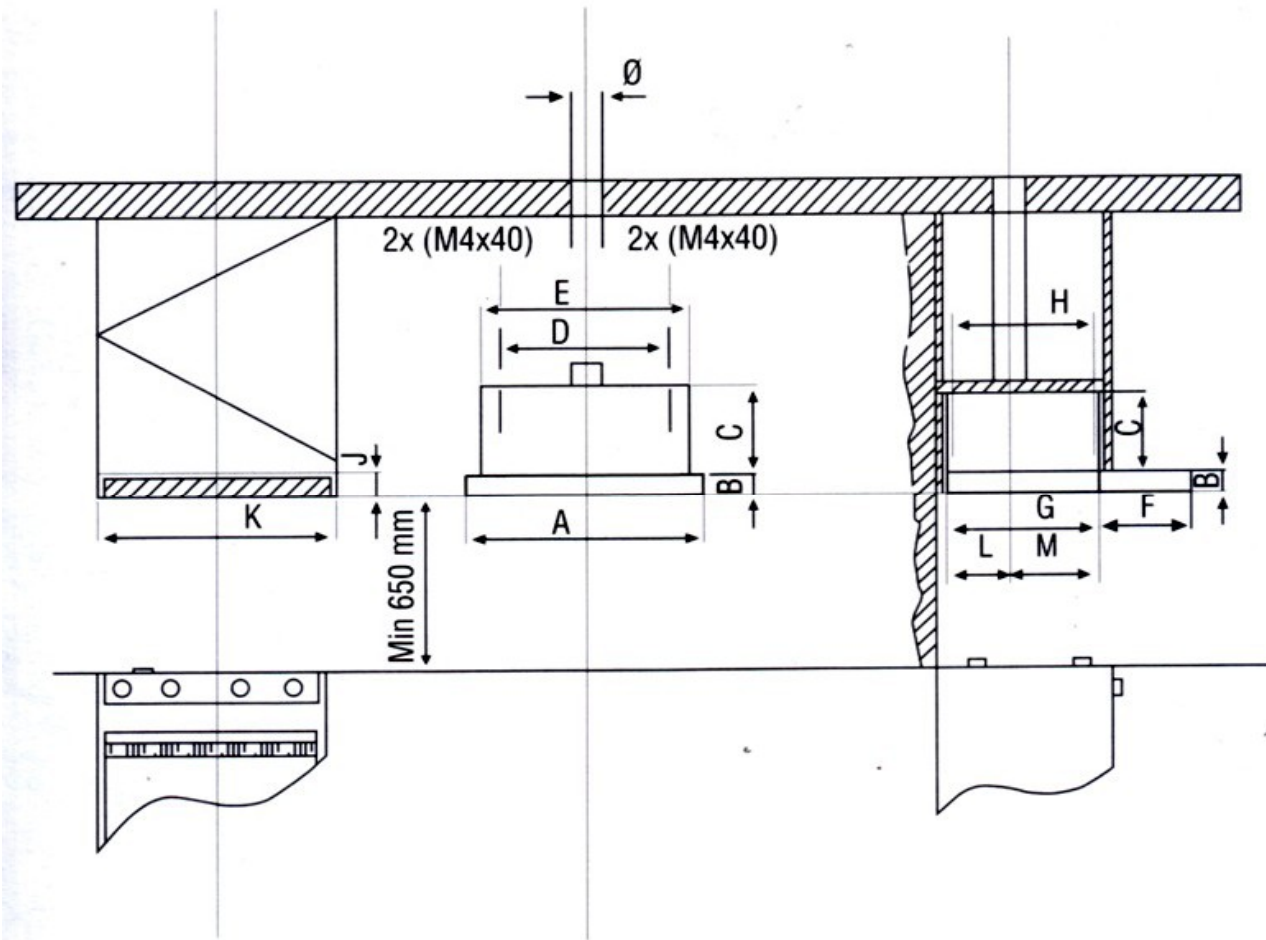


MODELS : CA10 - CA12 - CA13
SLIMLUX - BELLA -OGGI

TEKNÝK ÖZELLÝKLER



MODEL	A	B	Cmin	D	E	Fmax	G	H	J	K	L	M	ØPipe
SLIMLUX 50 CA10 - 50	500	40	135	410	450	198	280	206	40	500	66	214	Ø100
SLIMLUX 60 CA10 - 60	600	40	135	410	550	198	280	206	40	600	66	214	Ø100
SLIMLUX 90 CA10 - 90	900	40	135	410	850	198	280	206	40	900	66	214	Ø100
BELLA CA12 - 60	600	46	135	436	551	210	280	206	50	600	66	214	Ø100
CA13 -OGGI 50	500		150	410	500	-	500	206	50	340	66	270	Ø100
CA13 -OGGI 60	600		150	410	600	-	600	206	50	340	66	270	Ø100

MODEL	Description (cm)	Control Options	Type (Model)	Motor Type	(V) Voltage	(W) Total	Speed	Airflow (m3/h)	(dBA) Noise Level min-max	Lamp	Ø Pipe (mm)	Aluminium Filter	Carbon Filter
CA10 SLIMLUX	60	LR	Built in	GR114	230 V 50-60 Hz	240	2	1/220 2/450	57- 63	2x25W (E-14)	Ø100	2xYALF-A	Optional (2xTypeKF-A)
CA10 SLIMLUX	50	LR	Built in	GR114	230 V 50-60 Hz	240	2	1/220 2/450	57- 63	2x25W (E-14)	Ø100	2xYALF-B	Optional (2xTypeKF-A)
CA10 SLIMLUX	90	LR	Built in	GR114	230 V 50-60 Hz	240	2	1/220 2/450	57- 63	2x25W (E-14)	Ø100	2xYALF-G	Optional (2xTypeKF-A)
CA12 BELLA	60	PB	Built in	GR114	230 V 50-60 Hz	240	3	1/220 2/320 3/450	57-63	2x25W (E-14)	Ø100	2xYALF-C	Optional (2xTypeKF-A)
CA13 OGGI	50	PB	Built in	GR114	230 V 50-60 Hz	240	3	1/220 2/320 3/450	57-63	2x25W (E-14)	Ø100	2xYALF-C	Optional (2xTypeKF-A)
CA13 OGGI	60	PB	Built in	GR114	230 V 50-60 Hz	240	3	1/220 2/320 3/450	57-63	2x25W (E-14)	Ø100	2xYALF-C	Optional (2xTypeKF-A)

LR : ROCKER SWITCH
LP - PB : PUSH BUTTON CONTROL

USER'S MANUAL

ENGLISH

INSTALLATION: Find the installation measurements from the table according to the model of your device. Install your device in accordance with the measurements and the diagram.

ELECTRICAL CONNECTION: Before starting to install the device, check if the voltage stated on the type label agrees with the mains voltage. If no ground sign exists on the electrical diagram on the type label, no grounding would be necessary for power connection of the product. If the device is to be directly connected to the mains, an electrical switch should be provided in between, which must have a 3 mm gap between bipolar contact ends. Such electrical switch should conform to standards.

IMPORTANT: A minimum distance of 65 cm should be provided between the cooking device and the cooker hood. If the cooker hood shares the space with another device operating on non-electrical energy, the space must be specifically ventilated. In the space, the negative pressure must not exceed 4 Pa (0,0004 bar). The cooker hood flue should strictly not be connected to another flue that is used by any other device operating with non-electrical energy. Do not cook flamed food underneath your cooker hood. The cooker hood should be periodically cleaned and thus freed from any oil and similar deposits in order to prevent any fire risk and in order not to reduce the suction capacity of your device. You must absolutely observe statutory safety rules that have been established according to national standards. Before commencing any cleaning and/or repair work, strictly break the electrical connection of the device.

MAINTENANCE: Before commencing any maintenance operation, strictly break the electrical connection of the device. Depending on the frequency of use of the cooker hood, wash aluminum filters once a month in tepid water with detergent without damaging them. Before re-installing filters, be sure that they are dry. Clean stainless surfaces of the cooker hood with a soft cloth wetted with denatured ethyl alcohol or with a cleaner special for such surfaces. Do not use cleaners that could scratch surfaces. In cleaning painted surfaces, use a cloth wetted with tepid water and neutral detergent and then dry surfaces. Carbon filters will not be washed, they will be replaced once every 2 to 6 months, depending on the frequency of use.

CARBON FILTER INSTALLATION

1) **Type KF-A / KF-C :** There should be used 2 units of Carbon filters for two sides of the plastic body of the engine . There are two nails on the side of the plastic body of engine . Place each of the carbon filter on the nails and turn the filter 90 degrees (quarter tour) until a click sound is heard . Assemble the second filter by following the same directions to the other side of the plastic engine body . To dis-assemble the filters ; follow the instruction from backwards .

2) **Type KF-B :** There should be used 1 unit of Carbon filter. The carbon filter should be placed to the front of the metal box which contains the engine kit inside . The nails on the bottom of the carbon filter should be placed to the holes on the metal box (the holes which are placed towards the wall) and the clips on the top of the carbon filter should be pushed into the metal box and locked .

GERMAN

INSTALLATION: Entnehmen Sie der Bedienungsanleitung bitte die Installations-Maße Ihres Modells. Installieren Sie das Gerät gem. der Maßangaben im Diagramm.

ELEKTRISCHER ANSCHLUSS: Vor der Installation des Gerätes prüfen Sie bitte, ob die angegebene Spannung auf dem Typenschild mit der Ihrer Hausinstallation übereinstimmt. Wenn kein Hinweis auf Erdung auf dem Typenschild angegeben ist, muss die Erdung nicht beim Anschluss berücksichtigt werden. Wenn das Gerät direkt an den Stromkreis angeschlossen wird, sollte ein Schalter zwischen Gerät und Stromkreis eingebaut werden, der mind. einen Abstand zwischen den Polen von 3 mm aufweist. Der Schalter sollte in jedem Fall dem gültigen Sicherheitsstandard entsprechen.

WICHTIG: Zwischen der Dunstabzugshaube und dem Kochfeld des Herdes sollte ein Abstand von mind. 65 cm liegen. Wenn die Dunsthaube in unmittelbarer Nähe eines anderen, nicht-elektrischen Gerätes betrieben wird, sollte die Umgebung des Gerätes gesondert belüftet werden. An dieser Stelle sollte der negative Druck 4 Pa nicht überschreiten. Der Abzugsschacht der Dunsthaube darf nicht mit dem Schacht anderer, nicht-elektrischer Geräte verbunden werden. Kochen Sie unter der Dunsthaube nicht auf offener Flamme. Flambieren Sie auch keine Speisen. Die Dunsthaube sollte regelmäßig von Schmutz und Fettrückständen befreit werden, um optimale Leistung zu gewährleisten und das Risiko von Entzündung der Fette zu vermeiden. Die vorgeschriebenen Sicherheitsbestimmungen sind unbedingt einzuhalten. Vor dem Reinigen ist die Dunsthaube vom Stromnetz zu trennen.

WARTUNG: Vor jeder Art der Wartung ist die Dunsthaube vom Stromnetz zu trennen. Je nach Häufigkeit der Benutzung sollten Sie zumindest monatlich die Aluminium-Filter der Dunsthaube mit heißem Wasser und etwas Spülmittel vorsichtig reinigen. Vor dem Wiedereinsetzen der Filter vergewissern Sie sich bitte, dass diese trocken sind. Edelmetalloberflächen reinigen Sie mit einem weichen Tuch und entsprechend für diese Flächen im Fachhandel erhältlichen Reinigungsmitteln. Verwenden Sie keine Reiner, die Kratzer auf der Oberfläche hinterlassen. Lackierte Flächen reinigen Sie bitte mit einem weichen Tuch und etwas Neutralreiniger. Trocknen Sie diese Flächen im Anschluss umgehend. Kohlefilter können nicht gereinigt werden. Diese sollten Sie – je nach Häufigkeit der Nutzung – alle 2 bis 6 Monate ersetzen.

Einsetzen der Aktivkohlefilter

1) **Type KF-A / KF-C :** Sie benötigen 2 Filter für die entsprechenden Buchsen auf beiden Seiten des Motorgehäuses. An den Seiten des Kunststoffgehäuses befinden sich 2 Stifte. Stecken Sie den Filter auf diese Stifte auf und drehen Sie ihn dann um 90° (Vierteldrehung) bis Sie ein Klicken hören. Verfahren Sie mit dem zweiten Filter ebenso. Zum Entnehmen der Kohlefilter verfahren Sie bitte gem. der Beschreibung in umgekehrter Reihenfolge.

2) **Type KF-B :** Sie benötigen 1 Filter für die entsprechenden Buchsen auf der Vorderseite des Motorgehäuses. Die Stifte am Kohlefilter führen Sie bitte in die Löcher des Metallgehäuses ein (die Löcher liegen auf der Wandseite) und drücken Sie dann die Clips an der Oberseite des Filters in das Metallgehäuse zum verschließen.

ITALIAN

MONTAGGIO : Trovare le dimensioni del montaggio dalla tabella secondo il modello dal apparecchio ; applicate il montaggio secondo le dimensioni e il disegno.

ALLACCIAMENTO DEL CAVO DI ALIMENTAZIONE ALLA RETE : Prima dell' installazione , verificare che la tensione della rete indicata sull' apposita targhetta applicata all' interno dell' apparecchio corrisponda alla tensione della vs. abitazione. Montare sul cavo una spina normalizzata per il carico indicato sulla targhetta caratteristica , nel caso di collegamento diretto alla rete è necessario interporre tra l' apparecchio e la rete un interruttore bipolare con apertura minima fra i contatti di 3 mm. dimensionato al carico e rispondente alle norme in vigore.

IMPORTANTE : L' apparecchio messo in opera dovrà distare dal piano di lavoro della cucina da un minimo di 65 cm per cucina a gas. Il tubo di scarico e gli eventuali gomiti di raccordo debbono innestarsi in quello inferiore e non sovrapporsi , per le operazioni di raccordo del tubo di scarico attenersi alle disposizioni vigenti del Vs. Paese. L' aria evacuat non deve essere inviata in un condotto utilizzato per evacuare i fumi degli apparecchi alimentati da una energia diversa da quella elettrica. Deve inoltre essere prevista una opportuna ventilazione del locale se il gruppo aspirante e apparecchi alimentati da una energia diversa da quella elettrica evacuano i fumi contemporaneamente. L' ambiente non deve superare del 4 pa (0,0004) pressione negativa. E' obbligatorio fare le operazioni di pulizia del gruppo e die filtri, nonché la loro periodica sostituzione secondo le ns. istruzioni per evitare pericoli di incendio.

MANUTENZIONE : Per ogni intervento di manutenzione e riparazione, staccare la spina dell' apparecchio dalla corrente. Ad intervalli più o meno frequenti secondo l' uso della cappa, comunque almeno una volta ogni 30 giorni, il filtro in alluminio che trattiene i grassi contenuti nell' aria aspirate, deve essere lavato e mano in acqua tiepida saponosa. I filtri a carbone attivo non debbono essere assolutamente lavati e debbono essere sostituiti almeno una volta ogni tra 2 e 6 mesi. Per la pulizia esterna del gruppo servitevi di un panno inumidito con alcool o con prodotti adatti reperibili in commercio. Evitare di usare degli elementi abrasivi. Per la pulizia esterna del gruppo dipinto servitevi del panno inumidito con acqua usando detersivo neutro.

TURKISH

MONTAJ : Cihazınız modeline göre montaj ölçülerini tablodan tespit ediniz. Bu ölçülere ve resme uygun olarak cihazınızın montajını yapınız.

ELEKTRİK BAĞLANTISI : Cihazınız montajına başlamadan önce tip etiketinde belirtilmiş olan voltajın sebeke voltajına uygun olup olmadığını kontrol ediniz. Tip etiketindeki elektrik şemasında topraklama işareti yoksa ürünün elektrik bağlantısında topraklama yapmaya gerek yoktur. Eğer cihaz doğrudan sebekeye bağlanacak araya çift kutuplu kontak uçları arasında en az 3 mm boşluk bulunun bir elektrik anahtarı konulmalıdır. Bir elektrik anahtarı standartlara uygun olmalıdır.

ÖNEMLİ : Pisirme cihazı ile aspiratörün alt yüzeyi arasındaki mesafe en az 65 cm. olmalıdır. Aspiratörle birlikte elektrik enerjisinden başka bir enerji ile çalışan farklı bir cihaz daha aynı ortamda bulunması halinde, ortamın özece olarak havalandırılması gerekir. Ortamın negatif basıncının 4 Pa (0,0004 bar) 'ı geçmemesi gerekir. Aspiratörün bacası elektrik enerjisinden başka bir enerji ile çalışan herhangi bir cihazın çıkışını bağlanmı olduğu bu nedenle kesinlikle bağlanmamalıdır. Aspiratörünüzün altında alevli yemek pisirmeyiniz. Herhangi bir yangın tehlikesini önlemek ve cihazınızın emis kapasitesini düşürmek için filtreleri ve aspiratörünüzü periyodik olarak temizleyerek yağ ve benzeri birikintilerden arındırmalısınız. Ülke standartlarına göre belirlemiş yasal emniyet kurallarına mutlaka uyunuz. Temizlik ve/veya onarım işlemlerine başlamadan önce cihazın elektrik bağlantısını mutlaka kesiniz.

KARBON FİLTRE MONTAJI

1) **Type KF-A – Type KF C:** Karbon filtre plastik motor gövdesinin her iki yanındaki tirnaklara oturtulduktan sonra 90° (çeyrek tur) döndürülüp 'klik' sesi duyulduğunda montajı tamamlanmış olur. Geri sökme için bu işlemlerin tersi yapılmalıdır.

2) **Type KF-B:** Karbon filtre ; motor kitinin içerisinde bulunduğu metal kutunun önüne takılmaktadır. Filtrenin altındaki tirnaklar kutunun duvara gelen yüzeyindeki deliklere oturtulur daha sonra filtrenin üst kısmındaki kipsler kutunun içersine doğru itilerek kilitleme yapılır ve montajı tamamlanır.

BAKIM : Herhangi bir bakım işleme başlamadan önce cihazın elektrik bağlantısını mutlaka kesiniz. Aspiratörün kullanma sıklığına bağlı olarak en az ayda bir alüminyum filtreleri ilk deterjanlı suya zedelemeyen yıkayınız. Filtreleri yerine takmadan önce kurum olduklarını emin olunuz. Aspiratörünüzün paslanmaz yüzeylerini denature etil alkollerle silatılmış yumuşak bir bezle veya bu tür yüzeyler için özel temizleyicilerle temizleyiniz. Yüzeyi çizebilecek temizleyiciler kullanmayınız. Boyalı yüzeylerin temizliğinde ilk suya batırılmış bir bezle nötr deterjan kullanınız ve daha sonra kurulaınız. Karbon filtreler yıkanmaz, kullanım sıklığına göre 2 ila 6 ayda bir değiştirilir.

GREEK

ΜΟΝΤΑΡΙΣΜΑ : Καθορίστε απο τον πίνακα τις διαστάσεις μοντάρισματος της συσκευής σας. Μοντάριστε την συσκευή σας σύμφωνα με τις διαστάσεις αυτές και το σχεδιάγραμμα.

ΣΥΝΔΕΣΗ ΗΛΕΚΤΡΙΚΟΥ : Πριν αρχίσετε το μοντάρισμα της συσκευής ελέγξτε αν η τάση που επιδεικνύεται στην ετικέτα του τύπου ταιριάζει με την τάση του δικτύου. Αν δεν υπάρχει σήμα γείωσης στο σχεδιάγραμμα του ηλεκτρικού πίνακα στην ετικέτα τύπου, δεν υπάρχει λόγος να γίνει γείωση στην ηλεκτρική σύνδεση της συσκευής. Αν πρόκειται να κάνετε απευθείας σύνδεση της συσκευής με το δίκτυο, θα πρέπει να βάλετε ενδιάμεσα έναν διακόπτη 3 mm κενό μεταξύ των διαπολικών του άκρων στην. Ο διακόπτης αυτός θα πρέπει να πληρεί τις προδιαγραφές.

ΠΡΟΣΟΧΗ: Η απόσταση ανάμεσα στην ηλεκτρική κούβια και την κάτω επιφάνεια του απορροφητήρα θα πρέπει να είναι τουλάχιστον 65 cm. Σε περίπτωση που στον ίδιο χώρο εκτός του απορροφητήρα υπάρχει άλλη μια συσκευή που λειτουργεί με ενέργεια διαφορετική της ηλεκτρικής ενέργειας, απαιτείται ειδικός εξαερισμός του χώρου. Η αρνητική πίεση του χώρου να μην υπερβαίνει τα 4 Pa (0,0004 bar). Με κανένα τρόπο μην συνδέετε την καυοδόχο του απορροφητήρα με μη καυοδόχο στην οποία είναι συνδεδεμένη μια συσκευή που λειτουργεί με ενέργεια διαφορετική της ηλεκτρικής ενέργειας. Μην μαγειρεύετε φλεγνόμενα φαγητά κάτω απο τον απορροφητήρα σας. Για να αποτρέψετε τον οπιοδοθίση κίνδυνο πυρκαγιάς, καθαρίστε τακτικά τα φίλτρα και τον απορροφητήρα απο λάδια και άλλους ρύπους που μπορεί να αναρροφήσουν. Πηρήστε οποιοδήποτε τους νομικούς κανόνες ασφαλείας που έχουν ορισθεί βάσει τον προδιαγραφών της κάθε χώρας. Διακόψτε οποιοδήποτε την ηλεκτρική σύνδεση της συσκευής πριν αρχίσετε την οποιοδήποτε καθαρισμού και/ή επισκευής.

ΣΥΝΤΗΡΗΣΗ: Διακόψτε οποιοδήποτε την ηλεκτρική σύνδεση της συσκευής πριν αρχίσετε την οποιοδήποτε συντήρηση. Ανάλογα με το πόσο συχνά χρησιμοποιείτε τον απορροφητήρα, πλύνετε με προσοχή τα αλουμινένια φίλτρα με χλιαρό νερό με απορρυπαντικό τουλάχιστον μια φορά το μήνα. Βεβαιωθείτε ότι τα φίλτρα είναι στεγνά πριν την επαντοποθέτηση.

Καθαρίστε την ανοξείδωτη επιφάνεια του απορροφητήρα σας με ένα μαλακό πανί εμποτισμένο με απαεργασμένο αθιολικό οινόπνευμα ή με ειδικά καθαριστικά για επιφάνειες του είδους. Μην χρησιμοποιείτε καθαριστικά που μπορεί να χαράξουν την επιφάνεια. Για την καθαριότητα τον βαμμένο επιφανειακή χρησιμοποιήστε πανί βουτηγμένο σε χλιαρό νερό και ουδέτερο απορρυπαντικό που το μετά στεγνώστε. Τα καρμπόν φίλτρα δεν βέρονται, αλλάζουν κάθε 2 με 6 μήνες ανάλογα με τη συχνότητα της χρήσης.

RUSSIAN

ΜΟΝΤΑЖ : В зависимости от модели вашего прибора выберите из таблицы размеры и данные по монтажу. Монтаж аспиратора следует произвести согласно этим данным и схемам.

ЭЛЕКТРОПИТАНИЕ: До начала монтажа аспиратора проверьте соответствие напряжения, указанного на типовой этикетке прибора, вольтажу электросети. Если на типовой этикетке прибора отсутствует знак заземления, то нет необходимости производить заземление при подключении аспиратора к системе электропитания. Если аспиратор будет подключен к электросети непосредственно, в таком случае в промежутке следует поставить электропереключатель, у которого между контактными концами с двойными полюсами должен быть зазор не меньше 3 мм. Этот переключатель должен соответствовать принятым стандартам.

ПРЕДОУПРЕЖДЕНИЯ: Расстояние между конфоркой плиты и нижней поверхностью аспиратора должно быть не менее 65 см. Этой предосторожности должен соответствовать принятый прибор, работающий не на электроэнергию, то в такой среде должна быть предусмотрена специальная вентиляция. Отрицательное давление рабочей среды не должно превышать 4 Pa (0,0004 Bar). Воздуховод (вытяжная труба) аспиратора категорически противопоказано присоединять к воздуховоду, к которому подключен другой прибор, работающий не на электроэнергию. Под аспиратором не следует готовить пищу с выделением пламени. Чтобы предотвратить опасность пожара, следует периодически чистить фильтр и аспиратор, удаляя воспламеняющиеся жиры и аналогичные наложения. Обязательно следует соблюдать правила безопасной эксплуатации, установленные согласно государственными стандартами страны. Перед чисткой и / или ремонтом прибора обязательно следует отсоединить его от электросети.

УХОД ЗА ПРИБОРОМ: Перед любым осмотром и проверкой прибора обязательно следует отсоединить его от электросети. В зависимости от интенсивности эксплуатации аспиратора не реже одного раза в месяц следует, не повреждая, промывать алюминиевые фильтры теплой водой, содержащей моющее средство. Перед вставлением фильтров на место, убедитесь в том, что они высохли. Неравномерные поверхности аспиратора следует почистить мягкой тряпкой, пропитанной денатуратом этилового спирта, или специальными средствами, предусмотренными для чистки подобных поверхностей. Для чистки не пользуйтесь средствами и приспособлениями, которые могут вызвать царапины. При чистке покрашенных поверхностей пользуйтесь тряпкой, пропитанной нейтральным моющим средством, и вытирайте досуха. Углеродистые фильтры мыть не подлежат и заменяются один раз в каждые 2 – 6 месяцев в зависимости от интенсивности эксплуатации.

ARABIC

التركيب
حددوا مقاييس التركيب من القائمة وفقا ل نوع جهازكم ، وقوموا بتزكيب الجهاز وفقا لهذه المقاييس والمصورة .
الوصلة الكهربائية
قبل البدء بتزكيب الجهاز تأكدوا من توافق قوة تردد التيار الكهربائي الموحدة في مصلصق النوع الموجود على الجهاز مع قوة تردد التيار الكهربائي للشبكة . في حال عدم وجود إشارة الأرضي في المخطط الكهربائي الموجود في مصلصق النوع ، ولا داعي لاستخدام سلك أرضي في الوصلة الكهربائية للمنتج . إذا كان الجهاز سيتم وصله بشبكة الكهرباء مباشرة ، فلا بد من تزكيب مقاق كهربائي بيني ذو قطبين وتكون المسافة بين طرفي التماس فيه لا تقل عن 3 ملم ، ويجب أن يكون هذا المقاق الكهربائي مطابق للمواصفات.

هام
يجب أن تكون المسافة بين الموقد أو الطباخ والجزء السفلي من جهاز شطف الدخان لا تقل عن 65 سنتمترا . في حال تواجد جهاز آخر يعمل ببطاقة غير الطاقة الكهربائية مع جهاز الشطف في نفس المكان ، عندها يجب تزويد المكان بتهووية خاصة ، ويجب أن لا يزيد الضغط النسب للمكان عن 4 بار (0.00004 بار) . يجب قطعها عدم وصل منخدة جهاز الشطف بمنخدة أخرى يكون موصول بها مخرج آخر يعمل ببطاقة غير الطاقة الكهربائية . لا تلتفخوا الطعام على مصدر حرارة ذو لهب تحت جهاز الشطف . ومن أجل منع خطر نشوب حريق ، ومن أجل عدم خفض قوة الشطف لجهازكم قروما . وبشكل دوري تنظيف جهاز الشطف والمصفيات أو الفلتر من بقايا الدهون أو أية تراكمات أخرى من هذا القبيل . التزموا بشكل تام بقواعد السلامة القانونية الموحدة وفقا للمواصفات البلد . تكدوا من فصل الجهاز عن التيار الكهربائي قبل البدء بأعمال التنظيف و / أو الصيانة.

الصيانة
تأكدوا بشكل فاعط من فصل الجهاز عن التيار الكهربائي قبل البدء بأعمال صيانة . اغسلوا مصفيات الألويمينوم بماء الصابون الفاتر ودون إغراق الضار بها مرة كل شهر على الأقل حسب عدم مرات استخدام جهاز الشطف . تكدوا من جفاف المصفيات قبل إعادة تركيبها في مكانها . نظفوا الأتالي التي لا تصدأ لجهاز الشطف بواسطة قطعة مماش لينة مبللة بالكحول الإيثيلي أو بمنظفات خاصة من أجل مثل هذه الأسطح . لا تستعملوا منظفات قد تخرج الأسطح . عند تنظيف الأسطح المطلية استعمالوا قطعة مماش مبللة بماء الفاتر مع مسحوق القصيل ، وبعد ذلك جففوها . لا يمكن ل عمل مصفيات الكربون بل بن تغييرها مرة كل شهرين إلى ستة أشهر وذلك حسب عدم مرات استخدام جهاز الشطف .